

บทที่ 4

ผลการวิเคราะห์ข้อมูล

จากผลการศึกษาระดับความพึงพอใจของประชาชนต่อการรับบริการขององค์การบริหารส่วนตำบลเมืองพล อำเภอพล จังหวัดขอนแก่น ซึ่งสอบถามความคิดเห็นของตัวแทนครัวเรือนใน เขตรับผิดชอบ จำนวน 377 คน โดยใช้แบบสอบถามที่ผู้ประเมินสร้างขึ้น เพื่อประเมินผลระดับความพึงพอใจของประชาชนในการรับบริการในประเด็นต่อไปนี้ คือ ระดับความพึงพอใจต่อขั้นตอนการให้บริการ ระดับความพึงพอใจต่อช่องทางการให้บริการ ระดับความพึงพอใจต่อเจ้าหน้าที่ผู้ให้บริการ และระดับความพึงพอใจต่อสิ่งอำนวยความสะดวก แก่ผู้มารับบริการขององค์การบริหารส่วนตำบลเมืองพล ซึ่งการประเมินผลความพึงพอใจของผู้รับบริการในครั้งนี้ คณะผู้วิจัยได้ดำเนินการประเมินผลในรูปแบบของการทำการวิจัยเชิงประเมินตามภารกิจที่อยู่ในอำนาจหน้าที่ขององค์การบริหารส่วนตำบลเมืองพล จำนวน 4 งานบริการที่ต้องการประเมิน คือ

1. งานด้านโยธา การขออนุญาตปลูกสิ่งก่อสร้าง
2. งานด้านการศึกษา
3. งานด้านรายได้หรือภาษี
4. งานด้านพัฒนาชุมชนและสวัสดิการสังคม

ซึ่งนำเสนอรายละเอียดตามลำดับและงานบริการที่ทำประเมินต่อไปนี้

- ตอนที่ 1 ข้อมูลพื้นฐานของผู้ตอบแบบสอบถาม
- ตอนที่ 2 ระดับความพึงพอใจในการให้บริการงานด้านโยธา การขออนุญาตปลูกสิ่งก่อสร้าง
- ตอนที่ 3 ระดับความพึงพอใจในการให้บริการงานด้านการศึกษา
- ตอนที่ 4 ระดับความพึงพอใจในการให้บริการงานด้านรายได้หรือภาษี
- ตอนที่ 5 ระดับความพึงพอใจในการให้บริการงานด้านพัฒนาชุมชนและสวัสดิการสังคม
- ตอนที่ 6 สรุปผลการสำรวจและประเมินผลความพึงพอใจของผู้เข้ารับบริการขององค์การบริหารส่วนตำบลเมืองพล อำเภอพล จังหวัดขอนแก่น

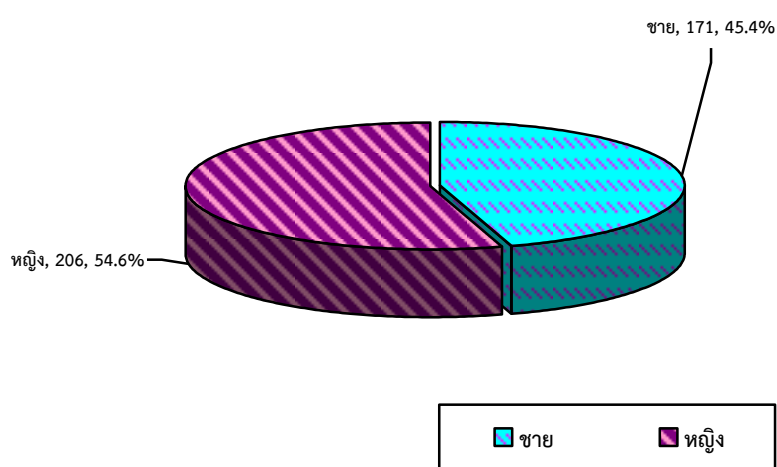
ตอนที่ 1 ข้อมูลพื้นฐานของผู้ตอบแบบสอบถาม

1.1 ข้อมูลทั่วไปของผู้ตอบแบบสอบถามจำแนกตามเพศ

ตารางที่ 1 แสดงจำนวนและร้อยละผู้ตอบแบบสอบถาม โดยจำแนกตามเพศ

เพศ	จำนวน (คน)	ร้อยละ
เพศชาย	171	45.40
เพศหญิง	206	54.60
รวม	377	100.00

จากตารางที่ 1 พบว่า ข้อมูลผู้ตอบแบบสอบถามเพื่อวัดความพึงพอใจของผู้รับบริการ ในองค์การบริหารส่วนตำบลเมืองพล ได้กลุ่มตัวอย่างทั้งหมดจำนวน 377 คน ส่วนใหญ่เป็นเพศหญิง คิดเป็นร้อยละ 54.60 รองลงมาคือเพศชาย คิดเป็นร้อยละ 45.40



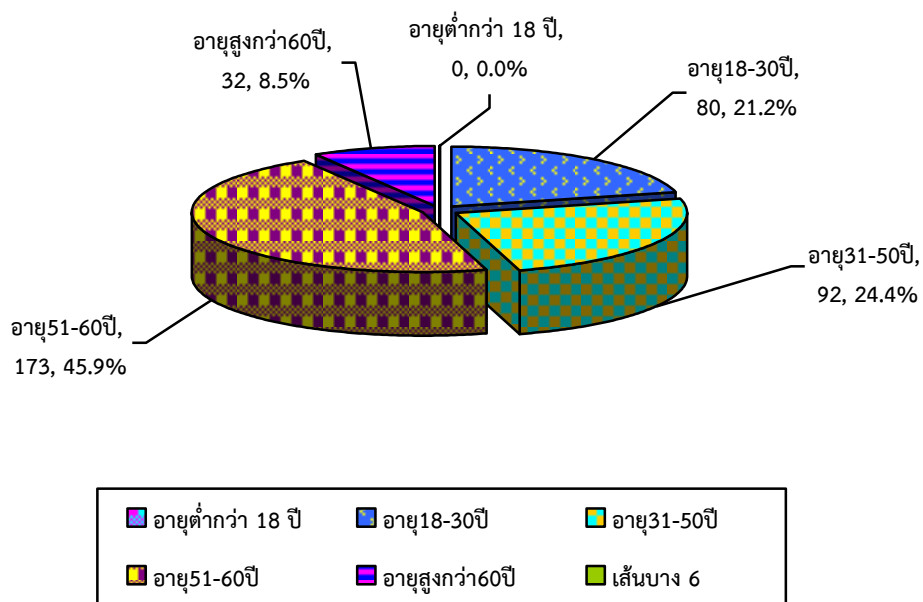
ภาพที่ 2 แสดงจำนวนและร้อยละผู้ตอบแบบสอบถาม โดยจำแนกตามเพศ

1.2 ข้อมูลทั่วไปของผู้ตอบแบบสอบถามจำแนกตามช่วงอายุ

ตารางที่ 2 แสดงจำนวนและร้อยละผู้ตอบแบบสอบถาม โดยจำแนกตามช่วงอายุ

อายุ	จำนวน (คน)	ร้อยละ
ต่ำกว่า 18 ปี	-	-
อายุ 18 – 30 ปี	80	21.20
อายุ 31 - 50 ปี	92	24.40
อายุ 51 – 60 ปี	173	45.90
อายุสูงกว่า 60 ปี	32	8.50
รวม	377	100.00

จากตารางที่ 2 พบว่าข้อมูลผู้ตอบแบบสอบถามเพื่อวัดความพึงพอใจของผู้รับบริการขององค์การบริหารส่วนตำบลเมืองพล ได้กลุ่มตัวอย่างทั้งหมดจำนวน 377 คน ส่วนใหญ่มีอายุ 51-60 ปี คิดเป็นร้อยละ 45.90 รองลงมา คือ กลุ่มอายุ 31-50 ปี คิดเป็นร้อยละ 24.40 กลุ่มอายุ 18 -30 ปี คิดเป็นร้อยละ 21.20 และกลุ่มอายุสูงกว่า 60 ปี คิดเป็นร้อยละ 8.50 ตามลำดับ



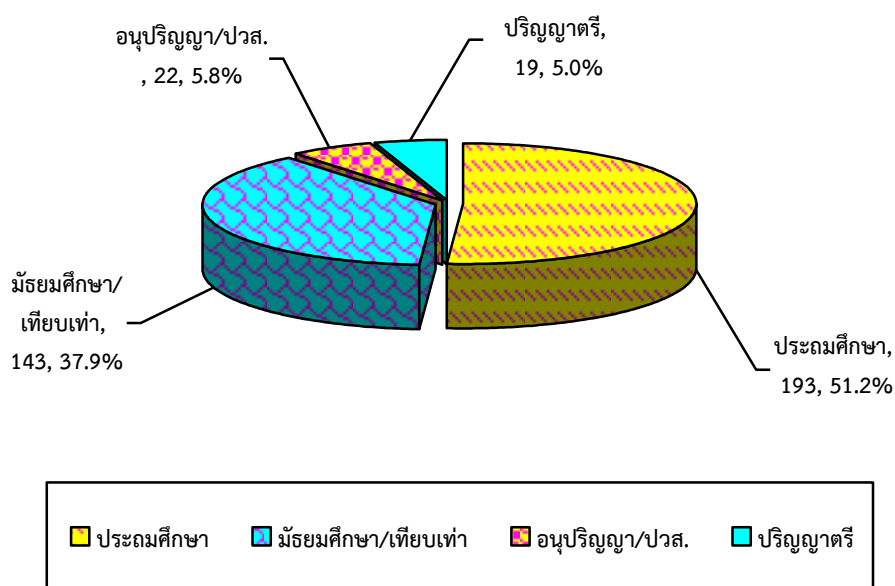
ภาพที่ 3 แสดงจำนวนและร้อยละผู้ตอบแบบสอบถาม โดยจำแนกตามช่วงอายุ

1.3 ข้อมูลทั่วไปของผู้ตอบแบบสอบถามจำแนกตามระดับการศึกษา

ตารางที่ 3 แสดงจำนวนและร้อยละผู้ตอบแบบสอบถาม โดยจำแนกตามระดับการศึกษา

ระดับการศึกษา	จำนวน (คน)	ร้อยละ
ประถมศึกษา	193	51.20
มัธยมศึกษา/เทียบเท่า	143	37.90
อนุปริญญา/ปวส.	22	5.80
ปริญญาตรี	19	5.00
สูงกว่าปริญญาตรี	-	-
รวม	377	100.00

จากตารางที่ 3 พบว่า ข้อมูลผู้ตอบแบบสอบถามเพื่อวัดความพึงพอใจของผู้รับบริการขององค์การบริหารส่วนตำบลเมืองพล ได้กลุ่มตัวอย่างทั้งหมดจำนวน 377 คน ส่วนใหญ่มีการศึกษาระดับประถมศึกษา คิดเป็นร้อยละ 51.20 รองลงมา คือ ระดับมัธยมศึกษา/เทียบเท่า คิดเป็นร้อยละ 37.90 ระดับอนุปริญญา/ปวส. คิดเป็นร้อยละ 5.80 ระดับปริญญาตรี คิดเป็นร้อยละ 5.00 ตามลำดับ



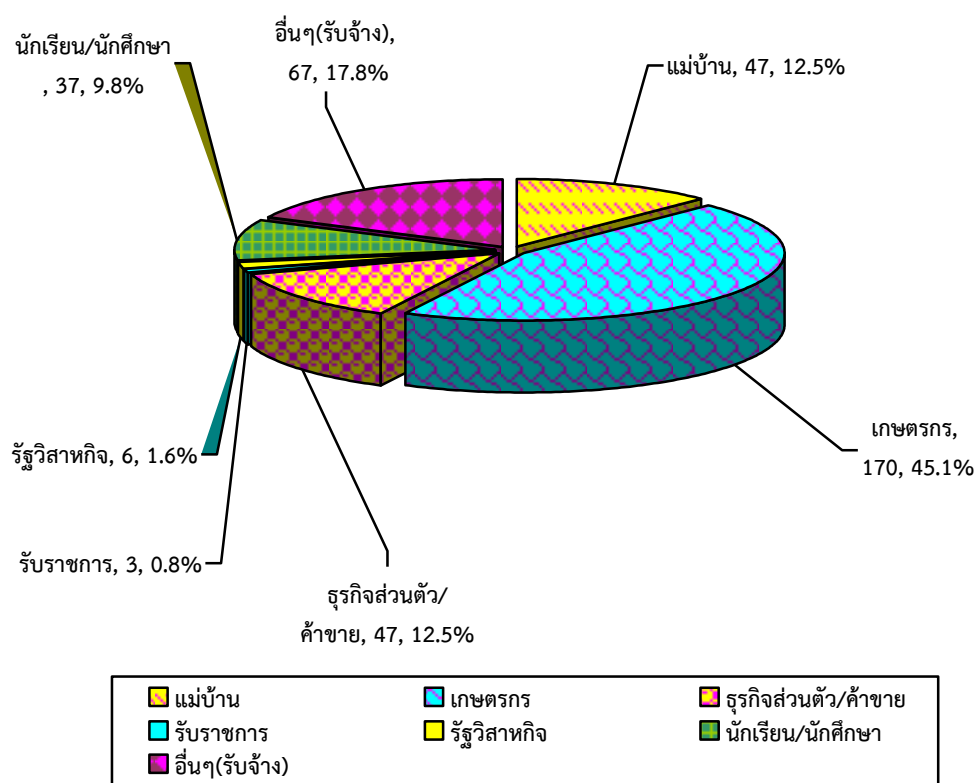
ภาพที่ 4 แสดงจำนวนและร้อยละผู้ตอบแบบสอบถาม โดยจำแนกตามระดับการศึกษา

1.4 ข้อมูลทั่วไปของผู้ตอบแบบสอบถามจำแนกตามอาชีพ

ตารางที่ 4 แสดงจำนวนและร้อยละผู้ตอบแบบสอบถาม โดยจำแนกตามอาชีพ

อาชีพ	จำนวน (คน)	ร้อยละ
แม่บ้าน	47	12.50
เกษตรกร	170	45.10
ธุรกิจส่วนตัว/ค้าขาย	47	12.50
รับราชการ	3	0.80
รัฐวิสาหกิจ	6	1.60
นักเรียน/นักศึกษา	37	9.80
อื่นๆ	67	17.80
รวม	377	100.00

จากตารางที่ 4 พบว่า ข้อมูลผู้ตอบแบบสอบถามเพื่อวัดความพึงพอใจของผู้รับบริการ ในองค์การบริหารส่วนตำบลเมืองพล ได้กลุ่มตัวอย่างทั้งหมดจำนวน 377 คน ส่วนใหญ่มีอาชีพ เกษตรกร คิดเป็นร้อยละ 45.10 รองลงมา คือ อาชีพอื่นๆ(รับจ้าง) คิดเป็นร้อยละ 17.80 อาชีพ แม่บ้าน คิดเป็นร้อยละ 12.50 อาชีพธุรกิจส่วนตัว/ค้าขาย คิดเป็นร้อยละ 12.50 อาชีพนักเรียน/ นักศึกษา คิดเป็นร้อยละ 9.80 อาชีพรัฐวิสาหกิจ คิดเป็นร้อยละ 1.60 และอาชีพรับราชการ คิดเป็น ร้อยละ 0.80 ตามลำดับ



ภาพที่ 5 แสดงจำนวนและร้อยละผู้ตอบแบบสอบถาม โดยจำแนกตามอาชีพ

ตอนที่ 2 ระดับความพึงพอใจในการให้บริการงานด้านโยธา การขออนุญาตปลูกสิ่งก่อสร้าง

ตารางที่ 5 แสดงค่าเฉลี่ย ส่วนเบี่ยงเบนมาตรฐาน และระดับความพึงพอใจในการให้บริการงานด้านโยธา การขออนุญาตปลูกสิ่งก่อสร้าง ด้านขั้นตอนการให้บริการ

ตัวชี้วัดความพึงพอใจ	ค่าเฉลี่ย ความพึงพอใจ ร้อยละ	(\bar{x})	(S.D.)	ระดับความ พึงพอใจ
1. ด้านขั้นตอนการให้บริการ				
1.1 ขั้นตอนการให้บริการมีระบบ ไม่ ยุ่งยากซับซ้อน มีความชัดเจน	95.10	4.76	0.36	มากที่สุด
1.2 มีความสะดวก รวดเร็วในการ ให้บริการ	95.13	4.76	0.40	มากที่สุด
1.3 มีความชัดเจนในการอธิบาย ชี้แจง และแนะนำขั้นตอนในการให้บริการ	95.28	4.76	0.42	มากที่สุด
1.4 มีผังลำดับขั้นตอนและระยะเวลา การให้บริการอย่างชัดเจน	95.26	4.76	0.38	มากที่สุด
1.5 ระยะเวลาการให้บริการมีความ เหมาะสม ตรงต่อความต้องการของ ผู้รับบริการ	95.27	4.76	0.50	มากที่สุด
1.6 มีการให้บริการตามลำดับก่อน-หลัง	95.23	4.76	0.44	มากที่สุด
โดยรวม	95.21	4.76	0.31	มากที่สุด

จากตารางที่ 5 ระดับความพึงพอใจในการให้บริการงานด้านโยธา การขออนุญาตปลูกสิ่งก่อสร้าง ขององค์การบริหารส่วนตำบลเมืองพล ด้านขั้นตอนการให้บริการ อยู่ในระดับมากที่สุด โดยมีค่าเฉลี่ยความพึงพอใจร้อยละ 95.21 ($\bar{x} = 4.76$, S.D. = 0.31) เมื่อพิจารณาตามด้านย่อยพบว่า มีความชัดเจนในการอธิบาย ชี้แจง และแนะนำขั้นตอนในการให้บริการ มีค่าเฉลี่ยสูงสุด โดยมีค่าเฉลี่ยความพึงพอใจร้อยละ 95.28 ($\bar{x} = 4.76$, S.D. = 0.42)

ตารางที่ 6 แสดงค่าเฉลี่ย ส่วนเบี่ยงเบนมาตรฐาน และระดับความพึงพอใจในการให้บริการงานด้านโยธา การขออนุญาตปลูกสิ่งก่อสร้าง ด้านช่องทางการให้บริการ

ตัวชี้วัดความพึงพอใจ	ค่าเฉลี่ย ความพึงพอใจ ร้อยละ	(\bar{x})	(S.D.)	ระดับความ พึงพอใจ
2. ด้านช่องทางการให้บริการ				
2.1 มีช่องทางการให้บริการเพียงพอต่อ ผู้ใช้บริการ	95.24	4.76	0.36	มากที่สุด
2.2 มีการประชาสัมพันธ์ข้อมูลข่าวสาร ผ่านเสียงตามสาย/เอกสาร	95.36	4.77	0.40	มากที่สุด
2.3 มีช่องทางการให้บริการหลาย ช่องทาง	95.32	4.77	0.42	มากที่สุด
2.4 มีกล่องเพื่อรับฟังปัญหาและ ข้อคิดเห็นของผู้รับบริการ	95.33	4.77	0.38	มากที่สุด
2.5 มีการให้บริการนอกเวลาราชการ	95.24	4.76	0.50	มากที่สุด
2.6 เข้าถึงช่องทางการให้บริการที่ รวดเร็ว และสะดวก	95.31	4.77	0.44	มากที่สุด
2.7 มีการจัดโครงการออกบริการนอก สถานที่	95.30	4.77	0.44	มากที่สุด
โดยรวม	95.30	4.77	0.46	มากที่สุด

จากตารางที่ 6 พบว่า ระดับความพึงพอใจในการให้บริการงานด้านโยธา การขออนุญาตปลูกสิ่งก่อสร้าง ขององค์การบริหารส่วนตำบลเมืองพล ด้านช่องทางการให้บริการ อยู่ในระดับมากที่สุด โดยมีค่าเฉลี่ยความพึงพอใจร้อยละ 95.30 ($\bar{x} = 4.77$, S.D. = 0.46) เมื่อพิจารณาตามด้านย่อย พบว่า มีการประชาสัมพันธ์ข้อมูลข่าวสารผ่านเสียงตามสาย/เอกสาร มีค่าเฉลี่ยสูงสุด โดยมีค่าเฉลี่ยความพึงพอใจร้อยละ 95.36 ($\bar{x} = 4.77$, S.D. = 0.40)

ตารางที่ 7 แสดงค่าเฉลี่ย ส่วนเบี่ยงเบนมาตรฐาน และระดับความพึงพอใจในการให้บริการงานด้านโยธา การขออนุญาตปลูกสิ่งก่อสร้าง ด้านเจ้าหน้าที่ผู้ให้บริการ

ตัวชี้วัดความพึงพอใจ	ค่าเฉลี่ยความพึงพอใจร้อยละ	(\bar{x})	(S.D.)	ระดับความพึงพอใจ
3. ด้านเจ้าหน้าที่ผู้ให้บริการ				
3.1 เจ้าหน้าที่พุดจาสุภาพธยาชัยดี แต่งกายสุภาพการวางตัวเรียบร้อยเหมาะสม	95.24	4.76	0.53	มากที่สุด
3.2 เจ้าหน้าที่ให้บริการวางตัวเหมาะสมกับการปฏิบัติหน้าที่	95.36	4.77	0.55	มากที่สุด
3.3 เจ้าหน้าที่ให้บริการด้วยความเอาใจใส่ กระตือรือร้น เต็มใจ และมีความพร้อมในการบริการ	95.21	4.76	0.42	มากที่สุด
3.4 เจ้าหน้าที่มีความรู้ ความสามารถในการให้บริการ เช่น ตอบข้อซักถาม ชี้แจงข้อสงสัย ให้คำแนะนำได้อย่างชัดเจน ถูกต้อง น่าเชื่อถือ	95.38	4.77	0.53	มากที่สุด
3.5 เจ้าหน้าที่ให้บริการด้วยความเสมอภาค ไม่เลือกปฏิบัติ	95.08	4.75	0.54	มากที่สุด
3.6 เจ้าหน้าที่มีความซื่อสัตย์สุจริตในการปฏิบัติหน้าที่ เช่น ไม่รับสินบน ไม่หาประโยชน์ในทางมิชอบ ฯลฯ	95.31	4.77	0.55	มากที่สุด
โดยรวม	95.26	4.76	0.50	มากที่สุด

จากตารางที่ 7 พบว่า ระดับความพึงพอใจในการให้บริการงานด้านโยธา การขออนุญาตปลูกสิ่งก่อสร้าง ขององค์การบริหารส่วนตำบลเมืองพล ด้านเจ้าหน้าที่ผู้ให้บริการ อยู่ในระดับมากที่สุด โดยมีค่าเฉลี่ยความพึงพอใจร้อยละ 95.26 ($\bar{x} = 4.76$, S.D. = 0.50) เมื่อพิจารณาตามด้านย่อย พบว่า เจ้าหน้าที่มีความรู้ ความสามารถในการให้บริการ เช่น ตอบข้อซักถาม ชี้แจงข้อสงสัย ให้คำแนะนำได้อย่างชัดเจน ถูกต้องน่าเชื่อถือ มีค่าเฉลี่ยสูงสุด โดยมีค่าเฉลี่ยความพึงพอใจร้อยละ 95.38 ($\bar{x} = 4.77$, S.D. = 0.53)

ตารางที่ 8 แสดงค่าเฉลี่ย ส่วนเบี่ยงเบนมาตรฐาน และระดับความพึงพอใจในการให้บริการงานด้านโยธา การขออนุญาตปลูกสิ่งก่อสร้าง ด้านสิ่งอำนวยความสะดวก

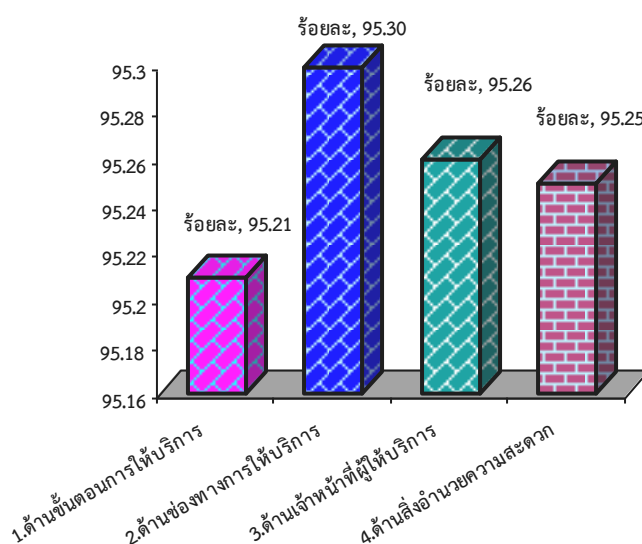
ตัวชี้วัดความพึงพอใจ	ค่าเฉลี่ยความพึงพอใจร้อยละ	(\bar{x})	(S.D.)	ระดับความพึงพอใจ
4. ด้านสิ่งอำนวยความสะดวก				
4.1 สถานที่ตั้งของหน่วยงาน สะดวกในการเดินทางมารับบริการ	95.21	4.76	0.42	มากที่สุด
4.2 ความเพียงพอของสิ่งอำนวยความสะดวก เช่น ที่จอดรถ ห้องน้ำ โทรศัพท์สาธารณะ ที่นั่งคอยรับบริการ	95.22	4.76	0.53	มากที่สุด
4.3 ความสะดวกของสถานที่ให้บริการโดยรวม	95.31	4.77	0.55	มากที่สุด
4.4 “ความเพียงพอ” ของอุปกรณ์/เครื่องมือในการให้บริการ	95.32	4.77	0.42	มากที่สุด
4.5 “คุณภาพและความทันสมัย” ของอุปกรณ์และเครื่องมือให้บริการ	95.34	4.77	0.44	มากที่สุด
4.6 การจัดสถานที่และอุปกรณ์ความเป็นระเบียบ สะดวกต่อการใช้บริการ	95.38	4.77	0.41	มากที่สุด
4.7 มีป้ายข้อความบอกจุดบริการ/ป้ายประชาสัมพันธ์ มีความชัดเจนและเข้าใจง่าย	95.00	4.75	0.53	มากที่สุด
โดยรวม	95.25	4.76	0.50	มากที่สุด

จากตารางที่ 8 พบว่า ระดับความพึงพอใจในการให้บริการงานด้านโยธา การขออนุญาตปลูกสิ่งก่อสร้าง ขององค์การบริหารส่วนตำบลเมืองพล ด้านสิ่งอำนวยความสะดวก อยู่ในระดับมากที่สุด โดยมีค่าเฉลี่ยความพึงพอใจร้อยละ 95.25 ($\bar{x} = 4.76$, S.D. = 0.50) เมื่อพิจารณาตามด้านย่อย พบว่า การจัดสถานที่และอุปกรณ์ความเป็นระเบียบ สะดวกต่อการใช้บริการ มีค่าเฉลี่ยสูงสุด โดยมีค่าเฉลี่ยความพึงพอใจร้อยละ 95.38 ($\bar{x} = 4.77$, S.D. = 0.44)

ตารางที่ 9 แสดงค่าเฉลี่ย ส่วนเบี่ยงเบนมาตรฐาน และระดับความพึงพอใจในการให้บริการงานด้านโยธา การขออนุญาตปลูกสิ่งก่อสร้าง ในภาพรวมทั้ง 4 ด้าน

ตัวชี้วัดความพึงพอใจ	ค่าเฉลี่ย ความพึงพอใจ ร้อยละ	(\bar{x})	(S.D.)	ระดับความ พึงพอใจ
1. ด้านขั้นตอนการให้บริการ	95.21	4.76	0.31	มากที่สุด
2. ด้านช่องทางการให้บริการ	95.30	4.77	0.46	มากที่สุด
3. ด้านเจ้าหน้าที่ผู้ให้บริการ	95.26	4.76	0.50	มากที่สุด
4. ด้านอาคารสิ่งอำนวยความสะดวก	95.25	4.76	0.50	มากที่สุด
โดยรวม	95.26	4.76	0.22	มากที่สุด

จากตารางที่ 9 พบว่า ระดับความพึงพอใจในการให้บริการงานด้านโยธา การขออนุญาตปลูกสิ่งก่อสร้าง ในภาพรวม ขององค์การบริหารส่วนตำบลเมืองพล อยู่ในระดับมากที่สุด โดยมีค่าเฉลี่ยความพึงพอใจร้อยละ 95.26 ($\bar{x}=4.76$, S.D. = 0.22) เมื่อพิจารณาเป็นรายด้าน พบว่า ด้านช่องทางการให้บริการ มีค่าเฉลี่ยสูงสุด โดยมีค่าเฉลี่ยความพึงพอใจร้อยละ 95.30 ($\bar{x}=4.77$, S.D. = 0.42)



ภาพที่ 6 แสดงร้อยละความพึงพอใจในการให้บริการงานด้านโยธา การขออนุญาตปลูกสิ่งก่อสร้าง ในภาพรวม 4 ด้าน

ตอนที่ 3 ระดับความพึงพอใจในการให้บริการงานด้านการศึกษา

ตารางที่ 10 แสดงค่าเฉลี่ย ส่วนเบี่ยงเบนมาตรฐาน และระดับความพึงพอใจในการให้บริการงานด้านการศึกษา ด้านขั้นตอนการให้บริการ

ตัวชี้วัดความพึงพอใจ	ค่าเฉลี่ย ความพึงพอใจ ร้อยละ	(\bar{x})	(S.D.)	ระดับความ พึงพอใจ
1. ด้านขั้นตอนการให้บริการ				
1.1 ขั้นตอนการให้บริการมีระบบ ไม่ ยุ่งยากซับซ้อน มีความชัดเจน	95.24	4.76	0.53	มากที่สุด
1.2 มีความสะดวก รวดเร็วในการ ให้บริการ	95.45	4.77	0.42	มากที่สุด
1.3 มีความชัดเจนในการอธิบาย ชี้แจง และแนะนำขั้นตอนในการให้บริการ	95.34	4.77	0.54	มากที่สุด
1.4 มีผังลำดับขั้นตอนและระยะเวลา การให้บริการอย่างชัดเจน	95.81	4.79	0.229	มากที่สุด
1.5 ระยะเวลาการให้บริการมีความ เหมาะสม ตรงต่อความต้องการของ ผู้รับบริการ	95.53	4.78	0.34	มากที่สุด
1.6 มีการให้บริการตามลำดับก่อน-หลัง	95.97	4.80	0.40	มากที่สุด
โดยรวม	95.45	4.77	0.65	มากที่สุด

จากตารางที่ 10 พบว่า ระดับความพึงพอใจในการให้บริการงานด้านการศึกษา ขององค์การบริหารส่วนตำบลเมืองพล ด้านขั้นตอนการให้บริการ อยู่ในระดับมากที่สุด โดยมีค่าเฉลี่ยความพึงพอใจร้อยละ 95.45 ($\bar{x} = 4.77$, S.D. = 0.65) เมื่อพิจารณาตามด้านย่อย พบว่า มีการให้บริการตามลำดับก่อน-หลัง มีค่าเฉลี่ยสูงสุด โดยมีค่าเฉลี่ยความพึงพอใจร้อยละ 95.97 ($\bar{x} = 4.80$, S.D. = 0.40)

ตารางที่ 11 แสดงค่าเฉลี่ย ส่วนเบี่ยงเบนมาตรฐาน และระดับความพึงพอใจในการให้บริการงานด้านการศึกษา ด้านช่องทางการให้บริการ

ตัวชี้วัดความพึงพอใจ	ค่าเฉลี่ย ความพึงพอใจ ร้อยละ	(\bar{x})	(S.D.)	ระดับความ พึงพอใจ
2. ด้านช่องทางการให้บริการ				
2.1 มีช่องทางการให้บริการเพียงพอต่อ ผู้ใช้บริการ	97.02	4.85	0.35	มากที่สุด
2.2 มีการประชาสัมพันธ์ข้อมูลข่าวสาร ผ่านเสียงตามสาย/เอกสาร	95.00	4.751	0.39	มากที่สุด
2.3 มีช่องทางการให้บริการหลาย ช่องทาง	95.34	4.77	0.42	มากที่สุด
2.4 มีกล่องเพื่อรับฟังปัญหาและ ข้อคิดเห็นของผู้รับบริการ	97.02	4.85	0.35	มากที่สุด
2.5 มีการให้บริการนอกเวลาราชการ	96.28	4.81	0.39	มากที่สุด
2.6 เข้าถึงช่องทางการให้บริการที่ รวดเร็ว และสะดวก	95.34	4.77	0.42	มากที่สุด
2.7 มีการจัดโครงการออกบริการนอก สถานที่	96.49	4.82	0.38	มากที่สุด
โดยรวม	95.00	4.75	0.58	มากที่สุด

จากตารางที่ 11 พบว่า ระดับความพึงพอใจในการให้บริการงานด้านการศึกษา ขององค์การบริหารส่วนตำบลเมืองพล ด้านช่องทางการให้บริการ อยู่ในระดับมากที่สุด โดยมีค่าเฉลี่ยความพึงพอใจร้อยละ 95.00 ($\bar{x} = 4.75$, S.D. = 0.58) เมื่อพิจารณาตามด้านย่อย พบว่า มีช่องทางการให้บริการเพียงพอต่อผู้ใช้บริการ มีค่าเฉลี่ยสูงสุด โดยมีค่าเฉลี่ยความพึงพอใจร้อยละ 97.02 ($\bar{x} = 4.85$, S.D. = 0.35)

ตารางที่ 12 แสดงค่าเฉลี่ย ส่วนเบี่ยงเบนมาตรฐาน และระดับความพึงพอใจในการให้บริการงานด้านการศึกษา ด้านเจ้าหน้าที่ผู้ให้บริการ

ตัวชี้วัดความพึงพอใจ	ค่าเฉลี่ยความพึงพอใจร้อยละ	(\bar{x})	(S.D.)	ระดับความพึงพอใจ
3. ด้านเจ้าหน้าที่ผู้ให้บริการ				
3.1 เจ้าหน้าที่พุดจาสุภาพอัยาศัยดี แต่งกายสุภาพการวางตัวเรียบร้อยเหมาะสม	94.71	4.74	0.51	มากที่สุด
3.2 เจ้าหน้าที่ให้บริการวางตัวเหมาะสมกับการปฏิบัติหน้าที่	95.03	4.75	0.43	มากที่สุด
3.3 เจ้าหน้าที่ให้บริการด้วยความเอาใจใส่ กระตือรือร้น เต็มใจ และมีความพร้อมในการบริการ	95.76	4.79	0.40	มากที่สุด
3.4 เจ้าหน้าที่มีความรู้ ความสามารถในการให้บริการ เช่น ตอบข้อซักถาม ชี้แจงข้อสงสัย ให้คำแนะนำได้อย่างชัดเจน ถูกต้องน่าเชื่อถือ	96.65	4.83	0.52	มากที่สุด
3.5 เจ้าหน้าที่ให้บริการด้วยความเสมอภาค ไม่เลือกปฏิบัติ	95.24	4.76	0.53	มากที่สุด
3.6 เจ้าหน้าที่มีความซื่อสัตย์สุจริตในการปฏิบัติหน้าที่ เช่น ไม่รับสินบน ไม่หาประโยชน์ในทางมิชอบ ฯลฯ	95.45	4.77	0.42	มากที่สุด
โดยรวม	95.03	4.75	0.55	มากที่สุด

จากตารางที่ 12 พบว่า ระดับความพึงพอใจในการให้บริการงานด้านการศึกษา ขององค์การบริหารส่วนตำบลเมืองพล ด้านเจ้าหน้าที่ผู้ให้บริการ อยู่ในระดับมากที่สุด โดยมีค่าเฉลี่ยความพึงพอใจร้อยละ 95.03 ($\bar{x} = 4.75$, S.D. = 0.55) เมื่อพิจารณาตามด้านย่อย พบว่า เจ้าหน้าที่มีความรู้ความสามารถในการให้บริการ เช่น ตอบข้อซักถาม ชี้แจงข้อสงสัย ให้คำแนะนำได้อย่างชัดเจน ถูกต้องน่าเชื่อถือ มีค่าเฉลี่ยสูงสุด โดยมีค่าเฉลี่ยความพึงพอใจร้อยละ 96.65 ($\bar{x} = 4.83$, S.D. = 0.52)

ตารางที่ 13 แสดงค่าเฉลี่ย ส่วนเบี่ยงเบนมาตรฐาน และระดับความพึงพอใจในการให้บริการงานด้านการศึกษา ด้านสิ่งอำนวยความสะดวก

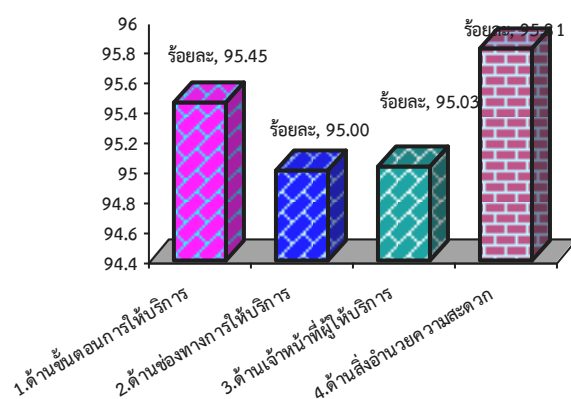
ตัวชี้วัดความพึงพอใจ	ค่าเฉลี่ยความพึงพอใจร้อยละ	(\bar{x})	(S.D.)	ระดับความพึงพอใจ
4. ด้านสิ่งอำนวยความสะดวก				
4.1 สถานที่ตั้งของหน่วยงาน สะดวกในการเดินทางมารับบริการ	95.34	4.77	0.54	มากที่สุด
4.2 ความเพียงพอของสิ่งอำนวยความสะดวก เช่น ที่จอดรถ ห้องน้ำ โทรศัพท์สาธารณะ ที่นั่งคอยรับบริการ	95.81	4.79	0.22	มากที่สุด
4.3 ความสะดวกของสถานที่ให้บริการโดยรวม	95.53	4.78	0.34	มากที่สุด
4.4 “ความเพียงพอ” ของอุปกรณ์/เครื่องมือในการให้บริการ	94.73	4.74	0.30	มากที่สุด
4.5 “คุณภาพและความทันสมัย” ของอุปกรณ์และเครื่องมือให้บริการ	96.13	4.81	0.39	มากที่สุด
4.6 การจัดสถานที่และอุปกรณ์ความเป็นระเบียบ สะดวกต่อการใช้บริการ	95.18	4.76	0.42	มากที่สุด
4.7 มีป้ายข้อความบอกจุดบริการ/ป้ายประชาสัมพันธ์ มีความชัดเจนและเข้าใจง่าย	96.28	4.81	0.39	มากที่สุด
โดยรวม	95.81	4.79	0.62	มากที่สุด

จากตารางที่ 13 พบว่า ระดับความพึงพอใจในการให้บริการงานด้านการศึกษา ขององค์การบริหารส่วนตำบลเมืองพล ด้านสิ่งอำนวยความสะดวก อยู่ในระดับมากที่สุด โดยมีค่าเฉลี่ยความพึงพอใจร้อยละ 95.81 ($\bar{x} = 4.79$, S.D. = 0.62) เมื่อพิจารณาตามด้านย่อย พบว่า มีป้ายข้อความบอกจุดบริการ/ป้ายประชาสัมพันธ์ มีความชัดเจนและเข้าใจง่าย มีค่าเฉลี่ยสูงสุด โดยมีค่าเฉลี่ยความพึงพอใจร้อยละ 96.13 ($\bar{x} = 4.81$, S.D. = 0.39)

ตารางที่ 14 แสดงค่าเฉลี่ย ส่วนเบี่ยงเบนมาตรฐาน และระดับความพึงพอใจในการให้บริการงานด้านการศึกษา ในภาพรวม

ตัวชี้วัดความพึงพอใจ	ค่าเฉลี่ยความพึงพอใจร้อยละ	(\bar{x})	(S.D.)	ระดับความพึงพอใจ
1. ด้านขั้นตอนการให้บริการ	95.45	4.77	0.65	มากที่สุด
2. ด้านช่องทางการให้บริการ	95.00	4.75	0.58	มากที่สุด
3. ด้านเจ้าหน้าที่ผู้ให้บริการ	95.03	4.75	0.55	มากที่สุด
4. ด้านอาคารสิ่งอำนวยความสะดวก	95.81	4.79	0.62	มากที่สุด
โดยรวม	95.32	4.77	0.43	มากที่สุด

จากตารางที่ 14 พบว่า ระดับความพึงพอใจในการให้บริการงานด้านการศึกษา ในภาพรวมขององค์การบริหารส่วนตำบลเมืองพล อยู่ในระดับมากที่สุด โดยมีค่าเฉลี่ยความพึงพอใจร้อยละ 95.32 ($\bar{x}=4.877$ S.D. = 0.43) เมื่อพิจารณาเป็นรายด้าน พบว่า ด้านอาคารสิ่งอำนวยความสะดวกมีค่าเฉลี่ยสูงสุด โดยมีค่าเฉลี่ยความพึงพอใจร้อยละ 95.81 ($\bar{x}=4.79$, S.D. = 0.62) รองลงมาคือ ด้านขั้นตอนการให้บริการ มีค่าเฉลี่ยความพึงพอใจร้อยละ 95.45 ($\bar{x}=4.77$, S.D. = 0.65) ด้านเจ้าหน้าที่ผู้ให้บริการมีค่าเฉลี่ยความพึงพอใจร้อยละ 95.03 ($\bar{x}=4.75$, S.D. = 0.58) และด้านช่องทางการให้บริการ มีค่าเฉลี่ยความพึงพอใจร้อยละ 95.00 ($\bar{x}=4.75$, S.D. = 0.55) ตามลำดับ



ภาพที่ 7 แสดงร้อยละความพึงพอใจในการบริการงานด้านการศึกษา ในภาพรวมทั้ง 4 ด้าน

ตอนที่ 4 ระดับความพึงพอใจในการให้บริการงานด้านรายได้หรือภาษี

ตารางที่ 15 แสดงค่าเฉลี่ย ส่วนเบี่ยงเบนมาตรฐาน และระดับความพึงพอใจในการให้บริการงานด้านรายได้หรือภาษี ด้านขั้นตอนการให้บริการ

ตัวชี้วัดความพึงพอใจ	ค่าเฉลี่ย ความพึงพอใจ ร้อยละ	(\bar{x})	(S.D.)	ระดับความ พึงพอใจ
1. ด้านขั้นตอนการให้บริการ				
1.1 ขั้นตอนการให้บริการมีระบบ ไม่ยุ่งยากซับซ้อน มีความชัดเจน	95.11	4.76	0.47	มากที่สุด
1.2 มีความสะดวก รวดเร็วในการให้บริการ	95.18	4.6	0.42	มากที่สุด
1.3 มีความชัดเจนในการอธิบาย ชี้แจง และแนะนำขั้นตอนในการให้บริการ	95.17	4.76	0.50	มากที่สุด
1.4 มีผังลำดับขั้นตอนและระยะเวลาการให้บริการอย่างชัดเจน	95.34	4.77	0.42	มากที่สุด
1.5 ระยะเวลาการให้บริการมีความเหมาะสม ตรงต่อความต้องการของผู้รับบริการ	95.23	4.76	0.38	มากที่สุด
1.6 มีการให้บริการตามลำดับก่อน-หลัง	95.21	4.76	0.50	มากที่สุด
โดยรวม	95.21	4.76	0.47	มากที่สุด

จากตารางที่ 15 พบว่า ระดับความพึงพอใจในการให้บริการงานด้านรายได้หรือภาษี ขององค์การบริหารส่วนตำบลเมืองพล ด้านขั้นตอนการให้บริการ อยู่ในระดับมากที่สุด โดยมีค่าเฉลี่ยความพึงพอใจร้อยละ 95.21 ($\bar{x} = 4.76$, S.D. = 0.47) เมื่อพิจารณาตามด้านย่อย พบว่า มีผังลำดับขั้นตอนและระยะเวลาการให้บริการอย่างชัดเจน มีค่าเฉลี่ยสูงสุด โดยมีค่าเฉลี่ยความพึงพอใจร้อยละ 95.34 ($\bar{x} = 4.77$, S.D. = 0.42)

ตารางที่ 16 แสดงค่าเฉลี่ย ส่วนเบี่ยงเบนมาตรฐาน และระดับความพึงพอใจในการให้บริการงานด้านรายได้หรือภาษี ด้านช่องทางการให้บริการ

ตัวชี้วัดความพึงพอใจ	ค่าเฉลี่ย ความพึงพอใจ ร้อยละ	(\bar{x})	(S.D.)	ระดับความ พึงพอใจ
2. ด้านช่องทางการให้บริการ				
2.1 มีช่องทางการให้บริการเพียงพอต่อ ผู้ใช้บริการ	95.29	4.76	0.44	มากที่สุด
2.2 มีการประชาสัมพันธ์ข้อมูลข่าวสาร ผ่านเสียงตามสาย/เอกสาร	94.99	4.75	0.41	มากที่สุด
2.3 มีช่องทางการให้บริการหลาย ช่องทาง	95.22	4.76	0.53	มากที่สุด
2.4 มีกล่องเพื่อรับฟังปัญหาและ ข้อคิดเห็นของผู้รับบริการ	95.28	4.76	0.55	มากที่สุด
2.5 มีการให้บริการนอกเวลาราชการ	95.26	4.76	0.42	มากที่สุด
2.6 เข้าถึงช่องทางการให้บริการที่ รวดเร็ว และสะดวก	95.21	4.76	0.53	มากที่สุด
2.7 มีการจัดโครงการออกบริการนอก สถานที่	94.31	4.77	0.32	มากที่สุด
โดยรวม	95.22	4.76	0.47	มากที่สุด

จากตารางที่ 16 พบว่า ระดับความพึงพอใจในการให้บริการงานด้านรายได้หรือภาษี ขององค์การบริหารส่วนตำบลเมืองพล ด้านช่องทางการให้บริการ อยู่ในระดับมากที่สุด โดยมีค่าเฉลี่ยความพึงพอใจร้อยละ 95.22 ($\bar{x} = 4.76$, S.D. = 0.47) เมื่อพิจารณาตามด้านย่อย พบว่า มีช่องทางการให้บริการเพียงพอต่อผู้ใช้บริการ มีค่าเฉลี่ยสูงสุด โดยมีค่าเฉลี่ยความพึงพอใจร้อยละ 95.29 ($\bar{x} = 4.76$, S.D. = 0.44)

ตารางที่ 17 แสดงค่าเฉลี่ย ส่วนเบี่ยงเบนมาตรฐาน และระดับความพึงพอใจในการให้บริการงานด้านรายได้หรือภาษี ด้านเจ้าหน้าที่ผู้ให้บริการ

ตัวชี้วัดความพึงพอใจ	ค่าเฉลี่ยความพึงพอใจร้อยละ	(\bar{x})	(S.D.)	ระดับความพึงพอใจ
3. ด้านเจ้าหน้าที่ผู้ให้บริการ				
3.1 เจ้าหน้าที่พูดจาสุภาพเรียบร้อยดี แต่งกายสุภาพการวางตัวเรียบร้อยเหมาะสม	95.24	4.76	0.34	มากที่สุด
3.2 เจ้าหน้าที่ให้บริการวางตัวเหมาะสมกับการปฏิบัติหน้าที่	94.00	4.70	0.36	มากที่สุด
3.3 เจ้าหน้าที่ให้บริการด้วยความเอาใจใส่ กระตือรือร้น เต็มใจ และมีความพร้อมในการบริการ	95.03	4.75	0.39	มากที่สุด
3.4 เจ้าหน้าที่มีความรู้ ความสามารถในการให้บริการ เช่น ตอบข้อซักถามชี้แจงข้อสงสัย ให้คำแนะนำได้อย่างชัดเจน ถูกต้องน่าเชื่อถือ	95.17	4.76	0.43	มากที่สุด
3.5 เจ้าหน้าที่ให้บริการด้วยความเสมอภาค ไม่เลือกปฏิบัติ	95.28	4.76	0.38	มากที่สุด
3.6 เจ้าหน้าที่มีความซื่อสัตย์สุจริตในการปฏิบัติหน้าที่ เช่น ไม่รับสินบน ไม่หาประโยชน์ในทางมิชอบ ฯลฯ	95.25	4.76	0.40	มากที่สุด
โดยรวม	95.00	4.75	0.42	มากที่สุด

จากตารางที่ 17 พบว่า ระดับความพึงพอใจในการให้บริการงานด้านรายได้หรือภาษี ขององค์การบริหารส่วนตำบลเมืองพล ด้านเจ้าหน้าที่ผู้ให้บริการ อยู่ในระดับมากที่สุด โดยมีค่าเฉลี่ยความพึงพอใจร้อยละ 95.00 ($\bar{x} = 4.75$, S.D. = 0.42) เมื่อพิจารณาตามด้านย่อย พบว่า เจ้าหน้าที่ให้บริการด้วยความเสมอภาค ไม่เลือกปฏิบัติ มีค่าเฉลี่ยสูงสุด โดยมีค่าเฉลี่ยความพึงพอใจร้อยละ 95.28 ($\bar{x} = 4.76$, S.D. = 0.38)

ตารางที่ 18 แสดงค่าเฉลี่ย ส่วนเบี่ยงเบนมาตรฐาน และระดับความพึงพอใจในการให้บริการงานด้านรายได้หรือภาษี ด้านสิ่งอำนวยความสะดวก

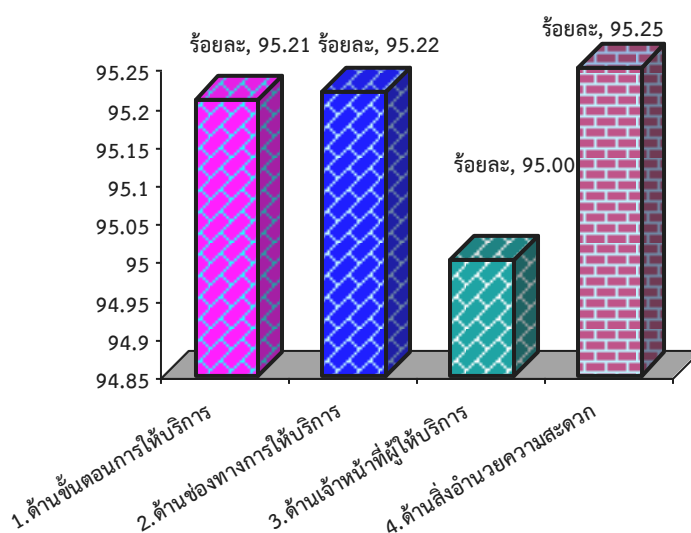
ตัวชี้วัดความพึงพอใจ	ค่าเฉลี่ย ความพึงพอใจ ร้อยละ	(\bar{x})	(S.D.)	ระดับความ พึงพอใจ
4. ด้านสิ่งอำนวยความสะดวก				
4.1 สถานที่ตั้งของหน่วยงาน สะดวกในการเดินทางมารับบริการ	95.24	4.76	0.36	มากที่สุด
4.2 ความเพียงพอของสิ่งอำนวยความสะดวก เช่น ที่จอดรถ ห้องน้ำ โทรศัพท์สาธารณะ ที่นั่งคอยรับบริการ	95.32	4.77	0.48	มากที่สุด
4.3 ความสะดวกของสถานที่ให้บริการ โดยรวม	95.11	4.76	0.29	มากที่สุด
4.4 “ความเพียงพอ” ของอุปกรณ์/ เครื่องมือในการให้บริการ	95.08	4.75	0.41	มากที่สุด
4.5 “คุณภาพและความทันสมัย” ของ อุปกรณ์และเครื่องมือให้บริการ	95.37	4.77	0.43	มากที่สุด
4.6 การจัดสถานที่และอุปกรณ์ความเป็น ระเบียบ สะดวกต่อการใช้บริการ	95.28	4.76	0.37	มากที่สุด
4.7 มีป้ายข้อความบอกจุดบริการ/ป้าย ประชาสัมพันธ์ มีความชัดเจนและ เข้าใจง่าย ๆ	95.37	4.77	0.46	มากที่สุด
โดยรวม	95.25	4.76	0.42	มากที่สุด

จากตารางที่ 18 พบว่า ระดับความพึงพอใจในการให้บริการงานด้านรายได้หรือภาษี ขององค์การบริหารส่วนตำบลเมืองพล ด้านสิ่งอำนวยความสะดวก อยู่ในระดับมากที่สุด โดยมีค่าเฉลี่ยความพึงพอใจร้อยละ 95.25 (\bar{x} = 4.76, S.D. = 0.42) เมื่อพิจารณาตามด้านย่อย พบว่า มีป้ายข้อความบอกจุดบริการ/ป้ายประชาสัมพันธ์ มีความชัดเจนและเข้าใจง่าย ๆ มีค่าเฉลี่ยสูงสุด โดยมีค่าเฉลี่ยความพึงพอใจร้อยละ 95.37 (\bar{x} = 4.77, S.D. = 0.46)

ตารางที่ 19 แสดงค่าเฉลี่ย ส่วนเบี่ยงเบนมาตรฐาน และระดับความพึงพอใจในการให้บริการงานด้านรายได้หรือภาษี ในภาพรวม ทั้ง 4 ด้าน

ตัวชี้วัดความพึงพอใจ	ค่าเฉลี่ยความพึงพอใจร้อยละ	(\bar{x})	(S.D.)	ระดับความพึงพอใจ
1. ด้านขั้นตอนการให้บริการ	95.21	4.76	0.47	มากที่สุด
2. ด้านช่องทางการให้บริการ	95.22	4.76	0.47	มากที่สุด
3. ด้านเจ้าหน้าที่ผู้ให้บริการ	95.00	4.75	0.42	มากที่สุด
4. ด้านอาคารสิ่งอำนวยความสะดวก	95.25	4.76	0.42	มากที่สุด
โดยรวม	95.17	4.76	0.41	มากที่สุด

จากตารางที่ 19 พบว่า ระดับความพึงพอใจในการให้บริการงานด้านรายได้หรือภาษี ในภาพรวม ขององค์การบริหารส่วนตำบลเมืองพล อยู่ในระดับมากที่สุด โดยมีค่าเฉลี่ยความพึงพอใจร้อยละ 95.17 ($\bar{x}=4.76$, S.D. = 0.41) เมื่อพิจารณาเป็นรายด้าน พบว่า ด้านอาคารสิ่งอำนวยความสะดวก มีค่าเฉลี่ยสูงสุด โดยมีค่าเฉลี่ยความพึงพอใจร้อยละ 95.25 ($\bar{x}=4.76$, S.D. = 0.42)



ภาพที่ 8 แสดงร้อยละความพึงพอใจในการให้บริการงานด้านรายได้หรือภาษี ในภาพรวม 4 ด้าน

ตอนที่ 5 ระดับความพึงพอใจในการให้บริการงานด้านพัฒนาชุมชนและสวัสดิการสังคม

ตารางที่ 20 แสดงค่าเฉลี่ย ส่วนเบี่ยงเบนมาตรฐาน และระดับความพึงพอใจในการให้บริการงานด้านพัฒนาชุมชนและสวัสดิการสังคม ด้านขั้นตอนการให้บริการ

ตัวชี้วัดความพึงพอใจ	ค่าเฉลี่ย ความพึงพอใจ ร้อยละ	(\bar{x})	(S.D.)	ระดับความ พึงพอใจ
1. ด้านขั้นตอนการให้บริการ				
1.1 ขั้นตอนการให้บริการมีระบบ ไม่ ยุ่งยากซับซ้อน มีความชัดเจน	95.21	4.76	0.39	มากที่สุด
1.2 มีความสะดวก รวดเร็วในการ ให้บริการ	95.22	4.76	0.43	มากที่สุด
1.3 มีความชัดเจนในการอธิบาย ชี้แจง และแนะนำขั้นตอนในการให้บริการ	95.20	4.76	0.38	มากที่สุด
1.4 มีผังลำดับขั้นตอนและระยะเวลา การให้บริการอย่างชัดเจน	95.30	4.77	0.40	มากที่สุด
1.5 ระยะเวลาการให้บริการมีความ เหมาะสม ตรงต่อความต้องการของ ผู้รับบริการ	95.40	4.77	0.36	มากที่สุด
1.6 มีการให้บริการตามลำดับก่อน-หลัง	95.00	4.75	0.48	มากที่สุด
โดยรวม	95.22	4.76	0.30	มากที่สุด

จากตารางที่ 20 ระดับความพึงพอใจในการให้บริการงานด้านพัฒนาชุมชนและสวัสดิการสังคม ขององค์การบริหารส่วนตำบลเมืองพล ด้านขั้นตอนการให้บริการ อยู่ในระดับมากที่สุด โดยมีค่าเฉลี่ยความพึงพอใจร้อยละ 95.22 ($\bar{x} = 4.76$, S.D. = 0.30) เมื่อพิจารณาตามด้านย่อย พบว่า ระยะเวลาการให้บริการมีความเหมาะสม ตรงต่อความต้องการของผู้รับบริการ มีค่าเฉลี่ยสูงสุด โดยมีค่าเฉลี่ยความพึงพอใจร้อยละ 95.40 ($\bar{x} = 4.77$, S.D. = 0.36)

ตารางที่ 21 แสดงค่าเฉลี่ย ส่วนเบี่ยงเบนมาตรฐาน และระดับความพึงพอใจในการให้บริการงานด้านพัฒนาชุมชนและสวัสดิการสังคม ด้านช่องทางการให้บริการ

ตัวชี้วัดความพึงพอใจ	ค่าเฉลี่ยความพึงพอใจร้อยละ	(\bar{x})	(S.D.)	ระดับความพึงพอใจ
2. ด้านช่องทางการให้บริการ				
2.1 มีช่องทางการให้บริการเพียงพอต่อผู้ใช้บริการ	95.00	4.75	0.29	มากที่สุด
2.2 มีการประชาสัมพันธ์ข้อมูลข่าวสารผ่านเสียงตามสาย/เอกสาร	95.20	4.76	0.41	มากที่สุด
2.3 มีช่องทางการให้บริการหลายช่องทาง	95.11	4.76	0.43	มากที่สุด
2.4 มีกล่องเพื่อรับฟังปัญหาและข้อคิดเห็นของผู้รับบริการ	95.18	4.76	0.37	มากที่สุด
2.5 มีการให้บริการนอกเวลาราชการ	95.03	4.75	0.46	มากที่สุด
2.6 เข้าถึงช่องทางการให้บริการที่รวดเร็ว และสะดวก	95.08	4.75	0.40	มากที่สุด
2.7 มีการจัดโครงการออกบริการนอกสถานที่	95.21	4.76	0.36	มากที่สุด
โดยรวม	95.12	4.76	0.26	มากที่สุด

จากตารางที่ 21 พบว่า ระดับความพึงพอใจในการให้บริการงานด้านพัฒนาชุมชนและสวัสดิการสังคม ขององค์การบริหารส่วนตำบลเมืองพล ด้านช่องทางการให้บริการ อยู่ในระดับมากที่สุด โดยมีค่าเฉลี่ยความพึงพอใจร้อยละ 95.12 ($\bar{x} = 4.76$, S.D. = 0.26) เมื่อพิจารณาตามด้านย่อยพบว่า มีการจัดโครงการออกบริการนอกสถานที่ มีค่าเฉลี่ยความพึงพอใจร้อยละ 95.21 ($\bar{x} = 4.76$, S.D. = 0.36)

ตารางที่ 22 แสดงค่าเฉลี่ย ส่วนเบี่ยงเบนมาตรฐาน และระดับความพึงพอใจในการให้บริการ งานด้านพัฒนาชุมชนและสวัสดิการสังคม ด้านเจ้าหน้าที่ผู้ให้บริการ

ตัวชี้วัดความพึงพอใจ	ค่าเฉลี่ย ความพึงพอใจ ร้อยละ	(\bar{x})	(S.D.)	ระดับความ พึงพอใจ
3. ด้านเจ้าหน้าที่ผู้ให้บริการ				
3.1 เจ้าหน้าที่พูดจาสุภาพอัธยาศัยดี แต่ง กายสุภาพการวางตัวเรียบร้อยเหมาะสม	95.21	4.76	0.40	มากที่สุด
3.2 เจ้าหน้าที่ให้บริการวางตัวเหมาะสมกับ การปฏิบัติหน้าที่	95.36	4.77	0.42	มากที่สุด
3.3 เจ้าหน้าที่ให้บริการด้วยความเอาใจใส่ กระตือรือร้น เต็มใจ และมีความพร้อม ในการบริการ	95.32	4.77	0.38	มากที่สุด
3.4 เจ้าหน้าที่มีความรู้ ความสามารถใน การให้บริการ เช่น ตอบข้อซักถาม ชี้แจงข้อสงสัย ให้คำแนะนำได้อย่าง ชัดเจน ถูกต้องน่าเชื่อถือ	95.31	4.77	0.50	มากที่สุด
3.5 เจ้าหน้าที่ให้บริการด้วยความเสมอ ภาค ไม่เลือกปฏิบัติ	94.02	4.70	0.44	มากที่สุด
3.6 เจ้าหน้าที่มีความซื่อสัตย์สุจริตในการ ปฏิบัติหน้าที่ เช่น ไม่รับสินบน ไม่หา ประโยชน์ในทางมิชอบ ฯลฯ	95.23	4.76	0.41	มากที่สุด
โดยรวม	95.08	4.75	0.31	มากที่สุด

จากตารางที่ 22 พบว่า ระดับความพึงพอใจในการให้บริการงานด้านพัฒนาชุมชนและสวัสดิการสังคม ขององค์การบริหารส่วนตำบลเมืองพล ด้านเจ้าหน้าที่ผู้ให้บริการ อยู่ในระดับมากที่สุด โดยมีค่าเฉลี่ยความพึงพอใจร้อยละ 95.08 ($\bar{x} = 4.75$, S.D. = 0.31) เมื่อพิจารณาตามด้านย่อย พบว่า เจ้าหน้าที่ให้บริการด้วยความเอาใจใส่ กระตือรือร้น เต็มใจ และมีความพร้อมในการบริการ มีค่าเฉลี่ยสูงสุด โดยมีค่าเฉลี่ยความพึงพอใจร้อยละ 95.32 ($\bar{x} = 4.77$, S.D. = 0.38)

ตารางที่ 23 แสดงค่าเฉลี่ย ส่วนเบี่ยงเบนมาตรฐาน และระดับความพึงพอใจในการให้บริการ
งานด้านพัฒนาชุมชนและสวัสดิการสังคม ด้านสิ่งอำนวยความสะดวก

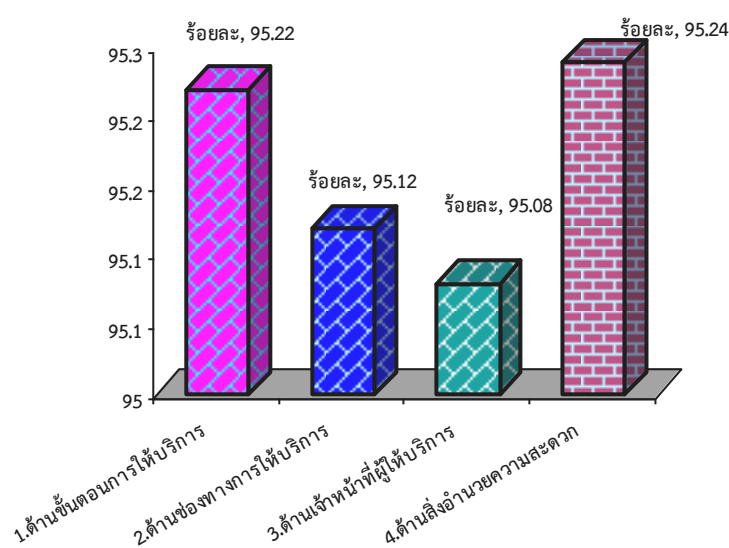
ตัวชี้วัดความพึงพอใจ	ค่าเฉลี่ย ความพึงพอใจ ร้อยละ	(\bar{x})	(S.D.)	ระดับความ พึงพอใจ
4. ด้านสิ่งอำนวยความสะดวก				
4.1 สถานที่ตั้งของหน่วยงาน สะดวกในการ เดินทางมารับบริการ	95.14	4.76	0.36	มากที่สุด
4.2 ความเพียงพอของสิ่งอำนวยความสะดวก เช่น ที่จอดรถ ห้องน้ำ โทรศัพท์ สาธารณะ ที่นั่งคอยรับบริการ	95.36	4.77	0.40	มากที่สุด
4.3 ความสะดวกของสถานที่ให้บริการ โดยรวม	95.27	4.76	0.42	มากที่สุด
4.4 “ความเพียงพอ” ของอุปกรณ์/ เครื่องมือในการให้บริการ	95.28	4.76	0.38	มากที่สุด
4.5 “คุณภาพและความทันสมัย” ของ อุปกรณ์และเครื่องมือให้บริการ	95.21	4.76	0.50	มากที่สุด
4.6 การจัดสถานที่และอุปกรณ์ความเป็น ระเบียบ สะดวกต่อการใช้บริการ	95.20	4.76	0.53	มากที่สุด
4.7 มีป้ายข้อความบอกจุดบริการ/ป้าย ประชาสัมพันธ์ มีความชัดเจนและเข้าใจ ง่ายๆ	95.22	4.76	0.53	มากที่สุด
โดยรวม	95.24	4.76	0.28	มากที่สุด

จากตารางที่ 23 พบว่า ระดับความพึงพอใจในการให้บริการงานด้านพัฒนาชุมชนและ
สวัสดิการสังคม ขององค์การบริหารส่วนตำบลเมืองพล ด้านสิ่งอำนวยความสะดวก อยู่ในระดับมาก
ที่สุด โดยมีค่าเฉลี่ยความพึงพอใจร้อยละ 95.24 ($\bar{x} = 4.76$, S.D. = 0.28) เมื่อพิจารณาตามด้าน
ย่อย พบว่า ความเพียงพอของสิ่งอำนวยความสะดวก เช่น ที่จอดรถ ห้องน้ำ โทรศัพท์สาธารณะ ที่
นั่งคอยรับบริการ มีค่าเฉลี่ยสูงสุด โดยมีค่าเฉลี่ยความพึงพอใจร้อยละ 95.36 ($\bar{x} = 4.77$, S.D. = 0.40)

ตารางที่ 24 แสดงค่าเฉลี่ย ส่วนเบี่ยงเบนมาตรฐาน และระดับความพึงพอใจในการให้บริการงานด้านพัฒนาชุมชนและสวัสดิการสังคม ในภาพรวม ทั้ง 4 ด้าน

ตัวชี้วัดความพึงพอใจ	ค่าเฉลี่ยความพึงพอใจร้อยละ	(\bar{x})	(S.D.)	ระดับความพึงพอใจ
1. ด้านขั้นตอนการให้บริการ	95.22	4.76	0.30	มากที่สุด
2. ด้านช่องทางการให้บริการ	95.12	4.76	0.26	มากที่สุด
3. ด้านเจ้าหน้าที่ผู้ให้บริการ	95.08	4.75	0.31	มากที่สุด
4. ด้านอาคารสิ่งอำนวยความสะดวก	95.24	4.76	0.28	มากที่สุด
โดยรวม	95.16	4.76	0.16	มากที่สุด

จากตารางที่ 24 พบว่า ระดับความพึงพอใจในการให้บริการงานด้านพัฒนาชุมชนและสวัสดิการสังคม ในภาพรวมทั้ง 4 ด้าน ขององค์การบริหารส่วนตำบลเมืองพล อยู่ในระดับมากที่สุด โดยมีค่าเฉลี่ยความพึงพอใจร้อยละ 95.16 ($\bar{x}=4.76$, S.D. = 0.16) เมื่อพิจารณาเป็นรายด้าน พบว่า ด้านอาคารสิ่งอำนวยความสะดวก มีค่าเฉลี่ยสูงสุด โดยมีค่าเฉลี่ยความพึงพอใจร้อยละ 95.24 ($\bar{x}=4.76$, S.D. = 0.28)



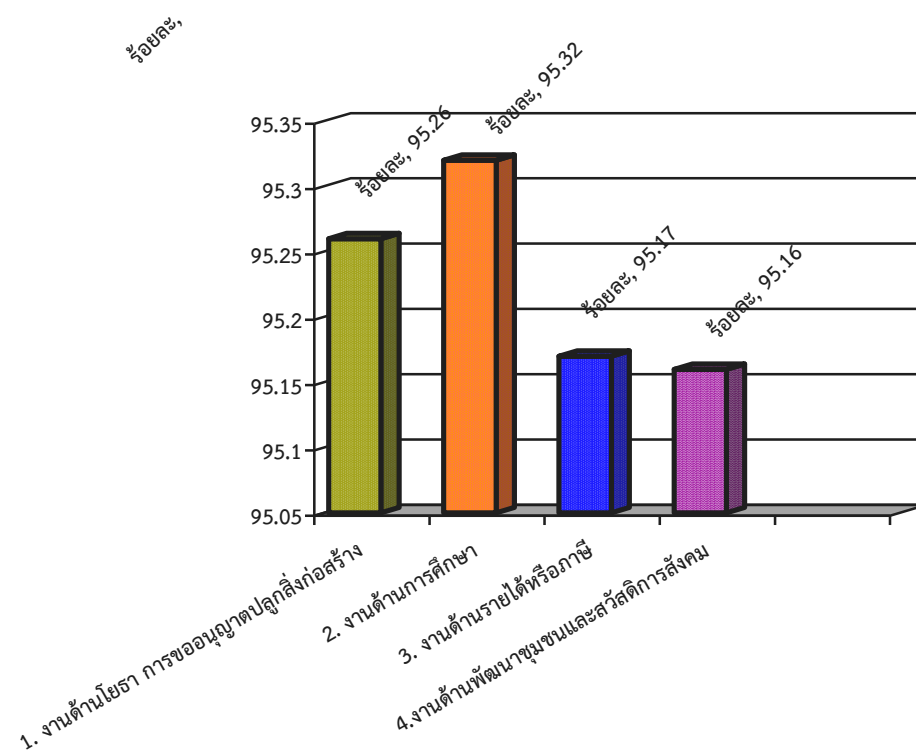
ภาพที่ 9 แสดงร้อยละความพึงพอใจในการให้บริการงานด้านพัฒนาชุมชนและสวัสดิการสังคม ในภาพรวม ทั้ง 4 ด้าน

ตอนที่ 6 สรุปผลการสำรวจและประเมินผลความพึงพอใจของผู้ใช้บริการขององค์การบริหารส่วนตำบลเมืองพล อำเภอพล จังหวัดขอนแก่น

ตารางที่ 25 แสดงร้อยละความพึงพอใจของผู้ใช้บริการองค์การบริหารส่วนตำบลเมืองพล

ประเด็นหลัก	ค่าเฉลี่ย ความพึงพอใจ ร้อยละ	(\bar{x})	S. D	ระดับความ พึงพอใจ
1. ความพึงพอใจในการให้บริการงานด้าน โยธา การขออนุญาตปลูกสิ่งก่อสร้าง	95.26	4.76	0.22	มากที่สุด
2. ความพึงพอใจในความพึงพอใจในการ ให้บริการงานด้านการศึกษา	95.32	4.77	0.43	มากที่สุด
3. ความพึงพอใจในการให้บริการงานด้าน รายได้หรือภาษี	95.17	4.76	0.41	มากที่สุด
4. ความพึงพอใจในการให้บริการงานด้าน พัฒนาชุมชนและสวัสดิการสังคม	95.16	4.76	0.16	มากที่สุด
ระดับความพึงพอใจในภาพรวม	95.22	4.76	0.23	มากที่สุด

จากตารางที่ 25 พบว่า ระดับความพึงพอใจในการบริการงานทั้ง 4 งานบริการ ขององค์การบริหารส่วนตำบลเมืองพล อยู่ในระดับมากที่สุด โดยมีค่าเฉลี่ยความพึงพอใจร้อยละ 95.22 (\bar{x} = 4.76, S.D. = 0.23) เมื่อพิจารณาเป็นงานบริการ พบว่า งานด้านการศึกษา มีค่าเฉลี่ยสูงสุด โดยมีค่าเฉลี่ยความพึงพอใจร้อยละ 95.32 (\bar{x} = 4.77, S.D. = 0.43) จัดอยู่ในระดับมากที่สุด รองลงมาคือ งานด้านโยธา การขออนุญาตปลูกสิ่งก่อสร้าง โดยมีค่าเฉลี่ยความพึงพอใจร้อยละ 95.26 (\bar{x} = 4.76, S.D. = 0.22) จัดอยู่ในระดับมากที่สุด งานด้านรายได้หรือภาษี โดยมีค่าเฉลี่ยความพึงพอใจร้อยละ 95.17 (\bar{x} = 4.76, S.D. = 0.41) จัดอยู่ในระดับมากที่สุด และงานด้านพัฒนาชุมชนและสวัสดิการสังคม โดยมีค่าเฉลี่ยความพึงพอใจร้อยละ 95.16 (\bar{x} = 4.76, S.D. = 0.16) จัดอยู่ในระดับมากที่สุด ตามลำดับ



ภาพที่ 10 แสดงร้อยละของประชาชนที่มีความพึงพอใจต่อการให้บริการขององค์การบริหารส่วนตำบลเมืองพล อำเภอพล จังหวัดขอนแก่น